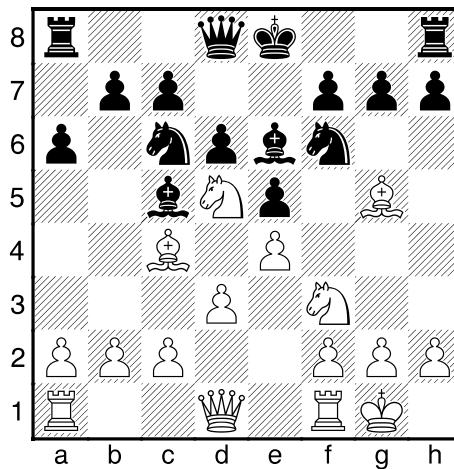


## Boaz Stassar – Kritin Motamarri



### 10.Pxf6+

Wit bezorgt zwart een dubbelpion. Dit heeft een prijs: het mooie paard op d5 wordt geruild tegen het gepende paard op f6 en de actieve loper van g5 wordt minder actief op d2.

### 10...gxf6 11.Ld2

Zwart heeft nu een dubbelpion. Is dit een voordeel of een nadeel?

Nadelen:

- 1) Als zwart kort rokeert staat de koning kwetsbaar. Het is een aanvaldoel en vijandelijke stukken kunnen gemakkelijk dichterbij komen (h6).
- 2) Als wit een stuk op f5 zet is dat moeilijk weg te jagen.
- 3) De pionnen kunnen elkaar niet meer dekken. Als wit ooit zijn f-lijn kan open maken worden de pionnen erg zwak.

Voordelen:

- 1) Zwart heeft een halfopen g lijn om aan te vallen.
- 2) Pion e5 is steviger gedekt.
- 3) Zwart kan later met f5, fxe4, f5 het witte centrum aanvallen.

Wat zijn de plannen?

Beide partijen moeten een plan bedenken waarbij ze gebruik maken van hun voordelen van de dubbelpion. Zwart moet lang rokeren en aanvallen over de g-lijn of d5 doorzetten of f5 doorzetten. Wit moet proberen een stuk op f5 te zetten en aanvallen op de damevleugel.

### 11...Lg4!

Verhindert Pf3-h4-f5 en dreigt Pd4.

### 12.c3!

Verhindert Pd4 en bereidt b4 voor.

### 12...Dd7 13.h3?

Regel: nooit een pion zet doen op de vleugel waar de tegenstander aanvalt. Dit verzwakt je eigen stelling en geeft de tegenstander meer aanvalskansen. Beter was 13.b4 La7 14.a4 om vast open lijnen op de damevleugel te maken om daar aan te vallen.

### 13...Lh5

Zwart had hier kunnen nemen op h3.

### 14.Le3

Hier was 14.Pxe5 heel sterk geweest.

### Tg8 15.Lxc5 dxc5

In plaats van terug te nemen had zwart ook eerst 15. ... Dxd3 kunnen spelen.

### 16.g4 Lxg4!

Hiermee profiteert zwart helemaal van de open g-lijn.

## 17.Kh2

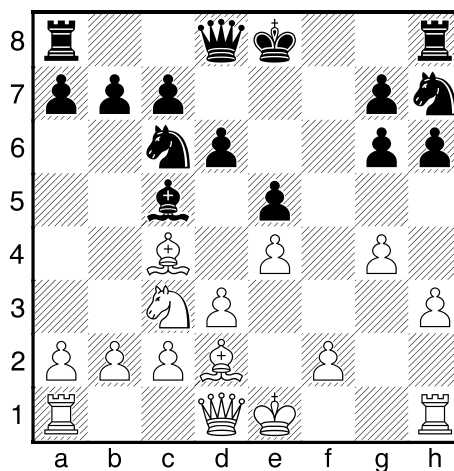
Pakken op g4 leidt tot snel mat.

## 17...Lxh3

En zwart won in de aanval.

Gaan we nog even terug naar de diagramstelling. Was het niet goed om zwart een dubbelpion te bezorgen? Het was wel goed, maar het kan beter op een andere manier: 10.Lxf6 gxf6 11.Ph4! Wit krijgt controle over veld f5, kan eventueel nog Dh5 spelen, en omdat de zwarte dame gebonden is aan de dekking van f6 kan zwart niet gemakkelijk lang rokeren.

## Elvira van Hagen – Marijn Bijmakers



Zwart heeft een lelijke dubbelpion, zijn koning kan niet kort rokeren en het paard staat buitenspel op h7. Daarvoor in ruil heeft zwart een halfopen f-lijn met aanvalspunten op f2, f3 en f4.

Wat zijn de plannen?

Zwart: zware stukken op de f-lijn zetten, lang rokeren, drukken op f2, een paard naar f3 of f4 brengen.

Wit: De gevaarlijke loper op c5 onschadelijk maken, met de koning naar de damevleugel gaan, misschien f2-f4 doorzetten. Wit kan moeilijk bij de zwakte op g6 komen.

## 12.Df3?

Deze zet dreigt mat, maar het nodigt zwart uit tot een hele sterke zet. Beter was 12. Pa4 om de loper op c5 af te ruilen.

## 12...Tf8 13.De2 Pd4!

Dit is nog sterker dan direct slaan op f2.

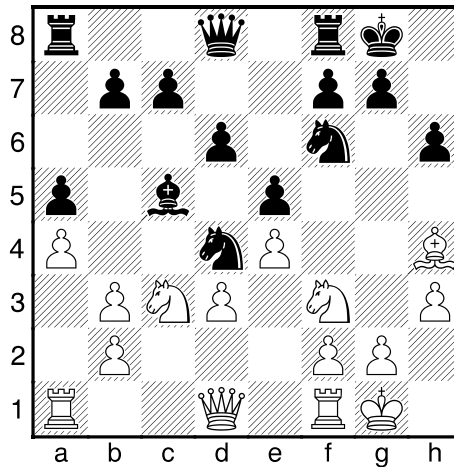
## 14.Dd1 Pf3+ 15.Kf1 Df6

Zwart blijft goed drukken op de f2 pion. Nog sterker was 15. ... Dh4

## 16.De2 Pxd2+ 17.Dxd2 Dxf2+ 18.Dxf2 Txf2+

En zwart won dankzij de f-lijn.

## Alexander Rutten – Victor Muntean



Wit heeft een lelijke dubbelpion op b3. Hierdoor kan zwart stukken neerzetten op d4 en b4.

Het zwarte paard staat al erg mooi op d4. Wit heeft in ruil hiervoor een halfopen c-lijn en een lastige penning van het paard op f6. Wat zijn de plannen?

Wit: de halfopen c-lijn bezetten. Zorgen dat de stukken actief worden.

Zwart: Voorkom dat de witte stukken actief worden en profiteer van de zwakke witte pionnen op b3 en d3.

### 12...Kh7

Wit dreigde Pd5. Zwart lost dat origineel op. Zwart loopt vast vooruit dat de g-lijn open komt en zet er een toren neer en maakt de koning minder kwetsbaar. Het eenvoudigst was 12. ... c6.

### 13.Pd5 Tg8 14.Tc1

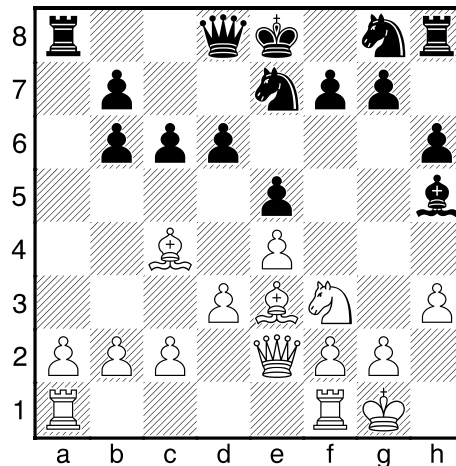
Een logische zet. Wit wil natuurlijk niet op f6 ruilen omdat de g-lijn dan open komt. Wit had ook kunnen profiteren van de kwetsbaarheid van het gepende paard met 14. Pxd4 en 15. Df3.

### 14...c6 15.Pe3

Dit is goed, maar wit had ook met de loper op f6 kunnen ruilen en veld f5 bezetten met het paard. 15.Lxf6 gxf6 16.Pe3 Dc7 (Zwart kan ook verhinderen dat wit met een paard of f5 komt: 16...Pxf3+ 17.Dxf3 Lxe3 18.fxe3 maar dan heeft wit een mooie half-open lijn tegen de dubbelpionnen.) 17.Pxd4 Lxd4 18.Pf5 Lxb2 19.Tc2 Ld4 20.Dh5 Wit heeft een pion minder, maar zijn actieve stukken zorgen ervoor dat hij zeker niet minder staat. Vooral het paard op f5 staat prachtig.

Na 15.Pe3 ontstond een spannende stelling die Victor uiteindelijk won.

## Yichen Han – Laurens Bijlmakers



Zwart heeft een dubbelpion op b6. Dit is een mooie dubbelpion: hij bestrijkt het centrumveld c5 en de zwarte toren op a8 is al actief. Het probleem met zwart is dat hij achter loopt in ontwikkeling. De witte torens zijn al verbonden, terwijl het nog zeker twee zetten duurt voordat zwart gerokeerd heeft. Wit moet snel profiteren en lijnen open maken. Daarna worden de witte torens en lopers vanzelf de baas over het bord. Zwart moet zo snel mogelijk zien te rokeren en de stelling gesloten houden.

### 12.Tad1

Een beetje langzaam. Sneller is direct 12.d4. Als zwart ruilt op d4 krijgt wit na 12. ... exd4 13.Ld4 Pf6 14 Tad1 een geweldige stelling. Er dreigt 15.e5.

### 12...d5?

Nu maakt zwart het open voor wit. Absoluut nodig was 12...Pf6 en daarna rokeren.

### 13.exd5 cxd5 14.Lb5+ Pc6 15.g4 Lg6 16.Pxe5 Pge7 17.Pxg6 fxg6

Wit heeft een pion gewonnen bij betere stelling. Uiteindelijk verloor Yichen nog.